

# informatore

Mensile di attualità su consumi, cultura, territorio, tempo libero. Per i soci di **unicoopfirenze**

10 **Montagna in bianco e verde**  
Gli sport invernali all'Abetone e sul Monte Amiata

14 **Rossa e tenera**  
Sui banchi della carne arriva la scottona cento per cento italiana

36 **Vengo anch'io**  
In due con un biglietto nei musei di Firenze, Pistoia e Prato



## Da spreco a risorsa

Una buona legge  
per salvare il cibo dalla spazzatura  
A pagina 3

Imbustato in

**MATER-BI**

Questo prodotto è stampato su carta certificata FSC®





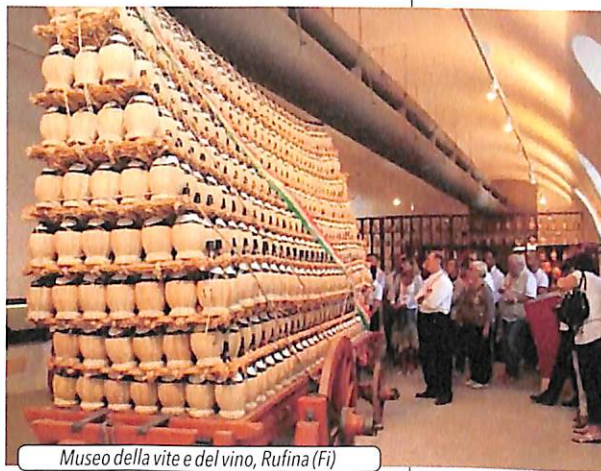


**SOCI AL MUSEO**

# Vengo anch'io

di Edi Ferrari

**Due soci con un solo biglietto la domenica. A febbraio nei musei di Firenze, Pistoia e Prato**



Museo della vite e del vino, Rufina (Fi)

realtà culturale fatta anche di piccole ma significative realtà nelle province di Firenze, Pistoia e Prato (che aderiscono all'iniziativa nel mese di febbraio), Siena, Arezzo e Pisa (a marzo), Grosseto, Livorno, Lucca e Massa Carrara (aprile).

Un'ideale percorso per gli appassionati di storia potrebbe comprendere, ad esempio, il Centro documentazione e ricerche storiche sulla Seconda Guerra Mondiale a Scarperia e San Piero

**L'ELENCO DEI MUSEI** che aderiscono all'iniziativa su [www.coopfirenze.it](http://www.coopfirenze.it)

## Villa Bardini - Firenze Foto del Nord e Pinocchio

Una giovane promessa della fotografia e un percorso nella fantasia da Pinocchio a Harry Potter sono i protagonisti dei primi due appuntamenti del 2018 a Villa Bardini.

La prima esposizione è dedicata ad un giovane esponente della fotografia. "Norden: Uomo e Natura tra Scandinavia e Paesi Baltici nelle fotografie di Luca Berti" (fino al 18 febbraio) riunisce, per la prima volta in Italia, una selezione di 60 immagini che Berti, fiorentino, classe 1978,



da 10 anni residente in Danimarca, ha scattato nelle realtà rurali dell'Europa del Nord. Una finestra su una parte di mondo poco conosciuta ma affascinante raccontata da un maestro assai apprezzato in questi Paesi.

Segue "Pinocchio, Harry Potter, Topolino, Heidi e tutti gli altri. Una mostra tra illu-

(Firenze) che conserva la memoria degli eventi che nel settembre 1944 videro protagonisti l'area compresa tra il Passo della Futa e il Passo del Giogo; il Museo del Risorgimento a Lucca, che conserva, fra l'altro, un esemplare del nostro tricolore tra i più antichi d'Italia; o le Stanze della memoria a Siena, che propongono un itinerario sulla storia della città dall'inizio del '900, focalizzando i temi cruciali del fascismo e della Resistenza, fino alla Liberazione. O, per l'arte contemporanea, tappa al Mac, n - Museo di arte contemporanea e del Novecento di Monsummano Terme (Pistoia), che ospita un nucleo permanente di opere di pittura, grafica e scultura di artisti; il Parco sculture del Chianti a Castelnuovo Berardenga (Siena), mostra permanente di installazioni e sculture contemporanee immerse nel bosco; o a Viareggio (Lucca) la Galleria comunale di arte moderna e contemporanea (Gamc), con una collezione di oltre 3000 opere di circa 750 artisti protagonisti dell'arte del XX secolo, e la più importante raccolta pubblica di opere di Lorenzo Viani, originale esponente dell'Espressionismo europeo.

Tanti insomma i possibili viaggi alla scoperta di alcune delle tante meraviglie della Toscana; sentendoci magari, un po', dei piccoli Alberto Angela.

strazioni e sogni dall'Archivio Salani" (12 febbraio - 3 giugno) che raccoglie 300 documenti di vario tipo sulla storica casa editrice fiorentina. Un viaggio nella storia dell'illustrazione e dei suoi valori artistici avviato da Adriano Salani attraverso le prime pubblicazioni sotto forma di fogli volanti, libretti e documenti d'archivio ed esplosi col successo mondiale della saga di Harry Potter che è stata portata in Italia proprio da questa casa editrice.

**Convenzione per i soci Villa Bardini**  
è in Costa S. Giorgio 2  
tel 0552638599  
[www.bardinipeyron.it](http://www.bardinipeyron.it)

A Rufina (Firenze) il nome del paese si confonde da almeno un secolo con quello del vino (ma il suo consumo in Val di Sieve è testimoniato fin dall'età etrusca, così come il suo commercio appare documentato quando erano ancora aperti i cantieri della cupola del Brunelleschi); a Buonconvento (Siena) ci sono Duccio di Buoninsegna, Pietro Lorenzetti, Sano di Pietro (solo per citarne alcuni) fra dipinti, sculture e oreficerie tessili, in un percorso tutto dedicato all'arte sacra; a Mulazzo (Massa Carrara) a essere protagonista è la storia dell'emigrazione toscana nel mondo. Sono solo tre dei musei toscani - in ordine di apparizione: Museo della vite e del vino, Museo dell'arte sacra della Val d'Arbia e Museo dell'emigrazione "Gente di Toscana" - che fra febbraio e aprile apriranno le loro porte ai soci la domenica con la formula "2x1" (ingresso di due persone pagando un unico biglietto). L'iniziativa - realizzata in collaborazione con il Settore patrimonio culturale, siti Unesco, arte contemporanea, memoria della Regione Toscana - si inserisce nel percorso della decisione presa lo scorso anno di chiudere tutti i punti vendita di Unicoop Firenze in 10 festività religiose e civili, e aprire solo la domenica mattina e solo in quaranta punti vendita. "Soddisfare i bisogni senza forzare i consumi", disse presentando la nuova politica per i giorni festivi la presidente del consiglio di sorveglianza di Unicoop Firenze, Daniela Mori. Nuove proposte culturali, dunque, sono andate man mano ad arricchire le domeniche dei soci, e questa è l'ultima arrivata.

Sono 101 i musei che hanno aderito all'iniziativa; alla formula "2x1" (alcuni sono anche a ingresso gratuito), molte strutture hanno aggiunto altre agevolazioni per i soci, dagli sconti nei diversi shop museali alle visite guidate, da piccoli omaggi (come i cataloghi) all'apertura di luoghi solitamente chiusi al pubblico. Un'occasione da non perdere per scoprire una